



Bildungsmonitoring Schweiz
Monitorage de l'éducation en Suisse
Monitoraggio dell'educazione in Svizzera
Monitoring de la furmaziun en Svizra

**Monitoraggio dell'educazione
in Svizzera: Iniziativa comune
della Confederazione e dei Cantoni**

Monitoraggio dell'educazione in Svizzera: Iniziativa comune della Confederazione e dei Cantoni

Cos'è il monitoraggio dell'educazione in Svizzera?

Il monitoraggio dell'educazione in Svizzera è un'iniziativa comune della Confederazione e dei Cantoni. Su entrambi i livelli federali, infatti, grava una parte di responsabilità per il sistema educativo svizzero.

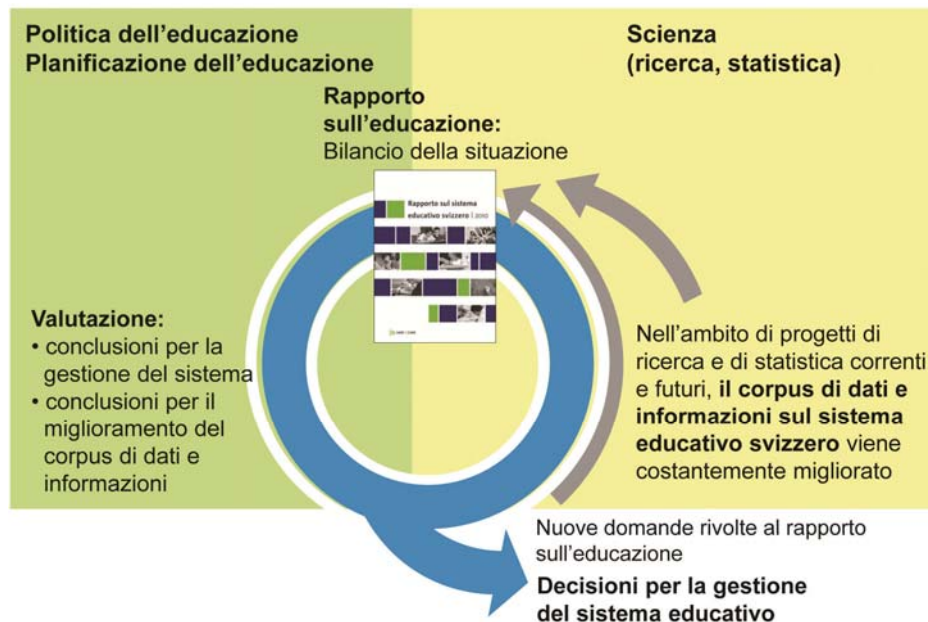
Il monitoraggio dell'educazione in Svizzera è un contributo a favore di una politica dell'educazione basata sulla ricerca e sui dati empirici.

Migliorare le basi per la gestione

Con il monitoraggio dell'educazione in Svizzera si migliorano *le basi per la gestione* del sistema dell'educazione del nostro Paese. Da un lato, ciò presuppone una valida elaborazione delle vaste conoscenze sul sistema educativo svizzero presentata in un rapporto sull'educazione.

Dall'altro, il monitoraggio dell'educazione persegue l'obiettivo di ampliare il corpus di dati e informazioni sul sistema educativo svizzero facendo confluire i risultati di tale processo in progetti correnti o futuri.

Il monitoraggio dell'educazione quale processo ciclico a lungo termine



Collaborazione tra Confederazione e Cantoni

Tramite il monitoraggio dell'educazione in Svizzera, *la Confederazione e i Cantoni coordinano* il loro operato in materia di gestione del sistema educativo svizzero. Mediante la stesura di rapporti, essi gettano le basi per formulare una strategia armonizzata tesa a perfezionare tale sistema.

Informazioni per tutte le cerchie interessate

I risultati del monitoraggio dell'educazione in Svizzera si rivolgono principalmente alle autorità preposte alla gestione del sistema dell'educazione e ad altri operatori della politica dell'educazione, ma sono pure accessibili a una vasta cerchia di interessati. Il monitoraggio in questione adempie quindi anche a una funzione di resoconto, in quanto mostra *l'efficacia e le prestazioni* del sistema educativo svizzero.

Chi sta dietro al monitoraggio dell'educazione?

La responsabilità per il monitoraggio dell'educazione ricade – a livello federale – sui capi, rispettivamente, del Dipartimento federale dell'economia (DFE) e del Dipartimento federale dell'interno (DFI) e – a livello cantonale – sulla direzione della Conferenza svizzera dei direttori cantonali della pubblica educazione (CDPE).



A livello amministrativo, la direzione del processo viene esercitata anch'essa congiuntamente da Confederazione e Cantoni. A livello federale sono rappresentati, oltre all'organo esecutivo che è l'Ufficio federale della formazione professionale e della tecnologia (UFFT), la Segreteria di Stato per l'educazione e la ricerca (SER) e l'Ufficio federale di statistica UST. Per i Cantoni prendono parte alla direzione del processo la segreteria generale della CDPE e due rappresentanti cantonali.

Base costituzionale

La Confederazione e i Cantoni operano in base all'articolo 61a della Costituzione federale (Cost.):

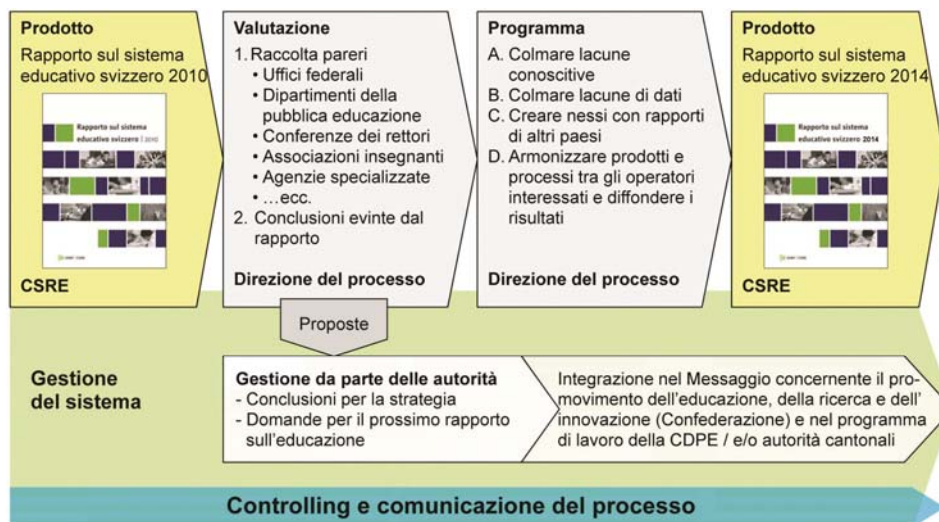
Cpv. 1: La Confederazione e i Cantoni provvedono insieme nell'ambito delle rispettive competenze a un'elevata qualità e permeabilità dello spazio formativo svizzero.

Cpv. 2: La Confederazione e i Cantoni coordinano i propri sforzi e garantiscono la collaborazione reciproca mediante organi comuni e altre misure.

Cpv. 3: Nell'adempimento dei loro compiti, la Confederazione e i Cantoni s'impegnano altresì affinché le vie della formazione generale e quelle della formazione professionale trovino un riconoscimento equivalente nella società.



Il Processo di monitoraggio dell'educazione in Svizzera



Rapporto sull'educazione 2010 – bilancio sul sistema educativo svizzero

Nell'ambito del monitoraggio dell'educazione in Svizzera vengono raccolte le vaste conoscenze disponibili sul sistema educativo svizzero.

Si tratta di dati provenienti dalla ricerca, dalla statistica e dall'amministrazione, che confluiscono in un rapporto nazionale sull'educazione, di pubblicazione quadriennale. Tale rapporto evidenzia, tra l'altro, in quali ambiti il corpus di dati e informazioni è ancora lacunoso.

Il Centro svizzero di coordinamento della ricerca educativa (CSRE) ha redatto il rapporto in questione su mandato della Confederazione e dei Cantoni, tenendo conto delle problematiche sollevate dai committenti, pubblicandolo il 4 febbraio 2010. Il rapporto 2010 è stato preceduto da un rapporto pilota nel 2006, anch'esso redatto dal CSRE.



Valutazione del rapporto sull'educazione 2010

Il rapporto attuale contiene diversi risultati, ma si astiene dal formulare istruzioni concrete all'attenzione degli operatori della politica dell'educazione.

Alla pubblicazione del rapporto sull'educazione fa seguito una fase di valutazione ad opera della direzione del processo «monitoraggio dell'educazione 2010» e in collaborazione con i vari operatori.



L'amministrazione dell'educazione, la ricerca educativa e la statistica in materia di educazione, le cerchie universitarie, le associazioni dei docenti, le organizzazioni del mondo del lavoro e altre organizzazioni interessate.

Dalla valutazione si evincono:

- a) conseguenze per la gestione del sistema;
- b) conseguenze per il miglioramento delle conoscenze relative al sistema educativo svizzero.

Decisioni politiche

A partire da questa base, le autorità politiche della Confederazione (DFE/DFI) e dei Cantoni (CDPE) fissano una strategia coordinata e possono varare provvedimenti che interessano la gestione del sistema.

Questi ultimi vengono fissati, a livello federale, nel messaggio ERI 2013–2016. A livello cantonale, per contro, i risultati confluiscono – nella misura in cui riguardano le attività di coordinamento della CDPE – nel programma di lavoro di quest'ultima. In caso contrario, saranno le relative autorità cantonali a prendere delle decisioni. Le domande che emergeranno troveranno risposta nel nuovo rapporto sull'educazione.

Programma di lavoro teso a migliorare il corpus di dati e informazioni 2010–2013

La direzione del processo di monitoraggio dell'educazione redige, per i suoi ambiti d'interesse, un programma di lavoro teso a migliorare il corpus di dati e informazioni sul sistema educativo svizzero.

Vengono formulate domande all'attenzione della ricerca e della statistica in materia di educazione, importanti in termini di gestione del sistema. Tali domande confluiranno in progetti di statistica (programma pluriennale di statistica della Confederazione).

A seconda delle questioni che emergeranno, verranno anche riprese nell'ambito di progetti di ricerca della Confederazione e/o dei Cantoni, previsti o eventualmente da prevedere.

Nuovo rapporto sull'educazione 2014

Nel 2014 sarà pubblicato il prossimo rapporto sull'educazione, che tratterà nuovamente un bilancio della situazione relativa al sapere sul sistema educativo svizzero. Esso mostrerà in che misura i provvedimenti a livello gestionale e gli sforzi tesi a migliorare il corpus di dati hanno potuto essere attuati.

Rapporto sull'educazione



Un elemento essenziale del processo di monitoraggio dell'educazione è costituito dal rapporto sull'educazione. L'edizione 2010 raccoglie su circa 300 pagine informazioni su tutti i livelli di educazione e sulle condizioni quadro del sistema educativo svizzero e contiene dati derivanti dalla ricerca, dalla statistica e dall'amministrazione.

Nel rapporto sull'educazione 2010 vengono trattate, per ogni livello educativo, tre questioni:

Equità: in che misura è equo l'accesso all'educazione? Ad esempio: quale influsso esercita il contesto sociale dei bambini e dei giovani sulla valutazione delle loro prestazioni?

Efficienza: qual è il rapporto tra i fondi investiti e il raggiungimento degli obiettivi all'interno del sistema? Ad esempio: i fondi disponibili vengono impiegati in modo tale da consentire la miglior promozione possibile degli utenti del sistema educativo?

Efficacia: qual è l'efficacia del sistema? Ad esempio: in che misura viene raggiunto l'obiettivo auspicato in Svizzera secondo cui il 95 per cento dei giovani dovrebbe avere un'attestazione di livello secondario II?

Contatto

Ulteriori informazioni sul monitoraggio dell'educazione

CDPE: monitoraggioeducativo@edk.ch,

telefono +41 31 309 51 81

UFFT: bildungsmonitoring@bbt.admin.ch,

telefono +41 31 324 64 04

Sito Internet: www.monitoraggioeducativo.ch

(in costruzione)

Ulteriori informazioni sul rapporto sull'educazione

Sito Internet: www.bildungsbericht.ch

CSRE: info@skbf-csre.ch, tel. 062 835 23 90



Schweizerische Eidgenossenschaft

Confédération suisse

Confederazione Svizzera

Confederaziun svizra

Dipartimento federale dell'economia DFE

Ufficio federale della formazione professionale e della tecnologia UFFT



EDK | CDIP | CDPE | CDEP |

Schweizerische Konferenz der kantonalen Erziehungsdirektoren

Conférence suisse des directeurs cantonaux de l'instruction publique

Confederazione svizzera dei direttori cantonali della pubblica educazione

Confederaziun svizra dals directurs chantunals da l'educaziun publica